

	Gmina Brzeg Dolny ul. Kolejowa 29, 56-120 Brzeg Dolny
	„Przebudowa ul. Wilczej w Brzegu Dolnym w zakresie budowy przejścia dla pieszych”

INWESTOR		Gmina Brzeg Dolny ul. Kolejowa 29, 56-120 Brzeg Dolny	
NAZWA OPRACOWANIA	„Przebudowa ul. Wilczej w Brzegu Dolnym w zakresie budowy przejścia dla pieszych” kat. XXV;XXVI		
ADRES	WOJEWÓDZTWO: DOLNOŚLĄSKIE POWIAT: WOŁOWSKI GMINA: BRZEG DOLNY		
NR DZIAŁEK	Obręb Brzeg Dolny	Arkusze Mapy AM 17	Dz. nr 10/9, 10/10, 10/11, 12/1, 14
		Arkusze Mapy AM 18	Dz. nr 1/1, 1/2, 11, 12/8, 12/10
		Arkusze Mapy AM 26	Dz. nr 8/1
JEDNOSTKA PROJEKTOWA		KBH Inwestycje sp. z o.o. sp. k. ul. Sosnowa 21, 55-080 Mokronos Dolny	
BRANŻA	UMOWA	STADIUM DOKUMENTACJI	
INŻYNIERIA RUCHU	11/IT/2025	PROJEKT WYKONAWCZY	

NR OPRACOWANIA	NAZWA OPRACOWANIA			
3	ORGANIZACJA RUCHU DOCELOWEGO			
Zespół projektowy	Imię i Nazwisko	Specjalność nr uprawnień	Podpis	Data
Projektant	mgr inż. Andrzej Halicki	Inżynierska drogowo DOŚ/0074/PBD/23		08.2025
Asystent	mgr inż. Mateusz Rdzanek			08.2025

	KBH Inwestycje sp. z o.o. sp.k.		
	Mokronos Dolny ul. Sosnowa 21	55-080 Kąty Wrocławskie	biuro@kbhi.wroclaw.pl
	+48 502 74 64 78		
	Sąd Rejonowy dla Wrocławia-Fabrycznej we Wrocławiu, IX Wydział Gospodarczy Krajowego Rejestru Sądowego	KRS: 0000565870	NIP: 896 15 43 898
		Kapitał zakładowy 5 000 PLN opłacony w całości	



Gmina Brzeg Dolny
ul. Kolejowa 29, 56-120 Brzeg Dolny

„Przebudowa ul. Wilczej w Brzegu Dolnym w zakresie budowy przejścia dla pieszych”

MOKRONOS DOLNY SIERPIEŃ 2025

ZAWARTOŚĆ PROJEKTU

A	OPIS TECHNICZNY		
1	Podstawa opracowania		3
2	Cel opracowania		3
3	Opis stanu istniejącego		3
4	Rozwiązania projektowe		3
5	Uwagi końcowe		4
B	SPIS RYSUNKÓW		
1	Plan orientacyjny	1:10000	Rys. 1
2	Plan sytuacyjny	1:500	Rys. 2



KBH Inwestycje sp. z o.o. sp.k.

Mokronos Dolny ul. Sosnowa 21

55-080 Kąty Wrocławskie

biuro@kbhi.wroclaw.pl

+48 502 74 64 78

Sąd Rejonowy dla Wrocławia-Fabrycznej we Wrocławiu,
IX Wydział Gospodarczy Krajowego Rejestru Sądowego

KRS: 0000565870

NIP: 896 15 43 898

Kapitał zakładowy 5 000 PLN opłacony w całości



OPIS TECHNICZNY

do projektu wykonawczego docelowej organizacji ruchu dla zadania „Przebudowa ul. Wilczej w Brzegu Dolnym w zakresie budowy przejścia dla pieszych”

1. PODSTAWA OPRACOWANIA

- Mapa zasadnicza w skali 1:500;
- Umowa nr 11/IT/2025 z dnia 26.02.2025;
- Rozporządzenie Ministra Infrastruktury z dnia 3 lipca 2003 r. w sprawie szczegółowych warunków technicznych dla znaków i sygnałów drogowych oraz urządzeń bezpieczeństwa ruchu drogowego i warunków ich umieszczania na drogach wraz z załącznikami (tekst jednolity: Dz. U. z 2019 r., poz. 2311);
- Inwentaryzacja istniejącego oznakowania.

2. CEL OPRACOWANIA

Celem opracowania jest zaprojektowanie oznakowania pionowego i poziomego na ul. Wilczej w Brzegu Dolnym przy skrzyżowaniu z ul. Ossolińskiego tak, aby zapewnić bezpieczeństwo wszystkich uczestników ruchu drogowego, w tym pieszych oraz podać niezbędne informacje i ułatwić korzystanie z drogi.

3. OPIS STANU ISTNIEJĄCEGO

Ul. Wilcza zlokalizowana jest w południowo zachodniej części Brzegu Dolnego. Obszar opracowania obejmuje następujące działki:

Obręb Brzeg Dolny	Arkusze Mapy AM 17	Działki 10/9, 10/10, 10/11, 12/1, 14
	Arkusze Mapy AM 18	Działki 1/1, 1/2, 11, 12/8, 12/10
	Arkusze Mapy AM 26	Działka 8/1

Ul. Wilcza posiada status drogi gminnej i jest ulicą jednojezdniową dwupasową, po której ruch pojazdów odbywa się w dwóch kierunkach. Po wschodniej stronie ulicy wzdłuż jezdni zlokalizowany jest chodnik z drogą dla rowerów o łącznej szerokości 4,0m, zaś po stronie zachodniej znajduje się chodnik szerokości 3,5m.

Ul. Wilcza posiada nawierzchnię mineralno-bitumiczną. Obrazowanie jezdni stanowią krawężniki betonowe 15x30 na ławie betonowej. Nawierzchnia chodników wykonana jest z kostki i płyt betonowych, zaś droga dla rowerów ma nawierzchnię z kostki betonowej.

Skrzyżowanie ul. Wilczej z ul. Ossolińskiego jest skrzyżowaniem trzywłotowym.

Na przedmiotowym odcinku, w sąsiedztwie ul. Wilczej znajdują się zabudowania wielorodzinne (po stronie wschodniej) oraz Liceum Ogólnokształcące im. J. M. Ossolińskiego (po stronie zachodniej).

Na ul. Wilczej odbywa się ruch komunikacji autobusowej. Przy budynku liceum znajduje się dwustronny przystanek autobusowy.

4. ROZWIĄZANIA PROJEKTOWE

W ramach organizacji ruchu docelowego zaprojektowano następujące rozwiązania:

- Oznakowanie pionowe:
 - na ul. Wilczej projektuje się oznakowanie projektowanego przejścia dla pieszych z przejazdem rowerowym w postaci znaków D-6b;
 - na skrzyżowaniu z ul. Ossolińskiego, ze względu na ukształtowanie geometrii przebudowywanego wlotu południowego w sposób eliminujący możliwość skrętu w prawo, projektuje się na tym wlocie znak C-5;
 - na skrzyżowaniu z ul. Ossolińskiego, ze względu na pierwszeństwo przejazdu nadane na kierunku pomiędzy wlotami wschodnim i północnym, projektuje się znak A-7 na wlocie południowym oraz odpowiednie tabliczki T-6 na wlotach południowym i północnym jako uzupełnienie istniejącej tabliczki T-6a na wlocie wschodnim;
 - wraz z przeniesieniem przystanku autobusowego „Wilcza (Liceum)” 01L bliżej skrzyżowania z ul. Ossolińskiego projektuje się również przeniesienie istniejącego znaku D-15;
 - na ul. Wilczej, na odcinku od skrzyżowania z ul. Ossolińskiego do pierwszego zjazdu na tereny osiedla na wysokości liceum, ze względu na projektowane przejście dla pieszych z przejazdem rowerowym oraz przeniesiony przystanek autobusowy przewiduje się likwidację istniejących znaków pionowych B-36 przy wschodniej krawędzi ul. Wilczej.
- Oznakowanie poziome:





- na skrzyżowaniu z ul. Ossolińskiego, w związku z kanalizacją ruchu na wlotach wschodnim i północnym projektuje się oznaczenie powierzchni wyłączonych z ruchu liniami P-21a, a na wlocie południowym linię warunkowego zatrzymania P-13, linię P-4 oraz linię P-7a jako oznaczenie krawędzi drogi z pierwszeństwem przejazdu na łuku na skrzyżowaniu;
- przed projektowanym przejściem dla pieszych z przejazdem rowerowym na ul. Wilczej projektuje się linię warunkowego zatrzymania P-14 w odległości 2,0m od projektowanych linii P-10 i P-11;
- na ul. Wilczej, na dojeździe do przejścia dla pieszych z przejazdem rowerowym od strony północnej, przed wyspą kanalizującą ruch oznaczoną linią P-21a projektuje się linię P-4;
- na ul. Wilczej projektuje się linię przystankową P-17 dł. 20m w miejscu przeniesionego przystanku autobusowego „Wilcza (Liceum)” 01L.

- **Elementy BRD:**

- na skrzyżowaniu z ul. Ossolińskiego, na północnym wlocie projektuje się montaż słupków przeszkodowych U-5b ze znakiem C-9 w miejscu zastosowania azyli.

Zaprojektowane oznakowanie oraz elementy BRD wraz z domiarami przedstawiono na planie sytuacyjnym w skali 1:500 – rys. nr 2 ORD.

5. UWAGI KOŃCOWE

Znaki drogowe i urządzenia bezpieczeństwa ruchu użyte w pasie drogowym powinny być dobrze widoczne zarówno w dzień jak i w nocy.

W szczególności wykonanie i utrzymanie oznakowania powinno być zgodne z wymogami określonymi w załącznikach do rozporządzenia Ministra Infrastruktury z dnia 3 lipca 2003 r. w sprawie szczegółowych warunków technicznych dla znaków i sygnałów drogowych oraz urządzeń bezpieczeństwa ruchu drogowego i warunków ich umieszczania na drogach (tekst jednolity: Dz. U. z 2019r. poz. 2311).

Oznakowanie poziome grubowarstwowe chemoutwardzalne wykonać zgodnie z SST.

Wszystkie znaki powinny posiadać tarczę z blachy stalowej ocynkowanej gr. 1,25-2mm oraz lico z folii odblaskowej pryzmatycznej typ II. Obok tabliczki znamionowej należy umieścić naklejkę wykonaną z folii odblaskowej typu I oznaczającą zarządcę drogi i datę montażu.

Słupki powinny być wykonane z rury stalowej ocynkowanej fi 60-70mm (prostej lub profilowanej), zaślepione od góry i zamocowane na fundamencie z betonu min. C16/20.

Zastosować oznakowanie pionowe grupy wielkości małe. Dla oznakowania pionowego należy zachować skrajnię poziomą i pionową. Znaki umieszczać w odległości min. 0,5m od krawędzi jezdni do najbliższego skrajnego punktu tarczy znaku i wysokości min. 2,2m mierząc od poziomu nawierzchni drogi do jego dolnej krawędzi.

Jednostka wprowadzająca zatwierdzoną organizację ruchu zobowiązana jest zawiadomić organ zarządzający ruchem, zarząd drogi oraz właściwego komendanta Policji o terminie jej wprowadzenia, co najmniej na 7 dni przed dniem wprowadzenia organizacji ruchu.



KBH Inwestycje sp. z o.o. sp.k.

Mokronos Dolny ul. Sosnowa 21

55-080 Kąty Wrocławskie

biuro@kbhi.wroclaw.pl

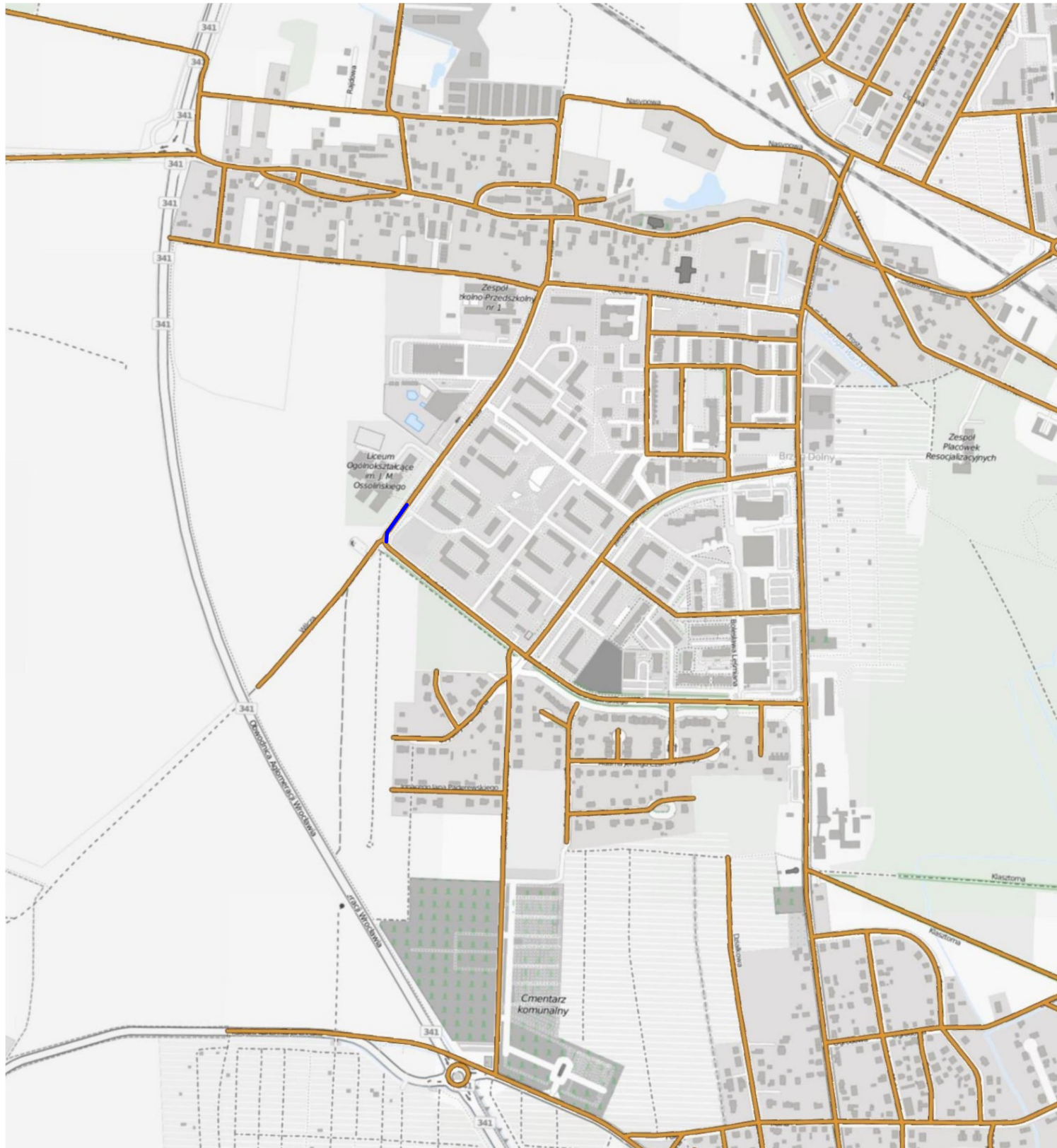
+48 502 74 64 78

Sąd Rejonowy dla Wrocławia-Fabrycznej we Wrocławiu,
IX Wydział Gospodarczy Krajowego Rejestru Sądowego


KRS: 0000565870



NIP: 896 15 43 898

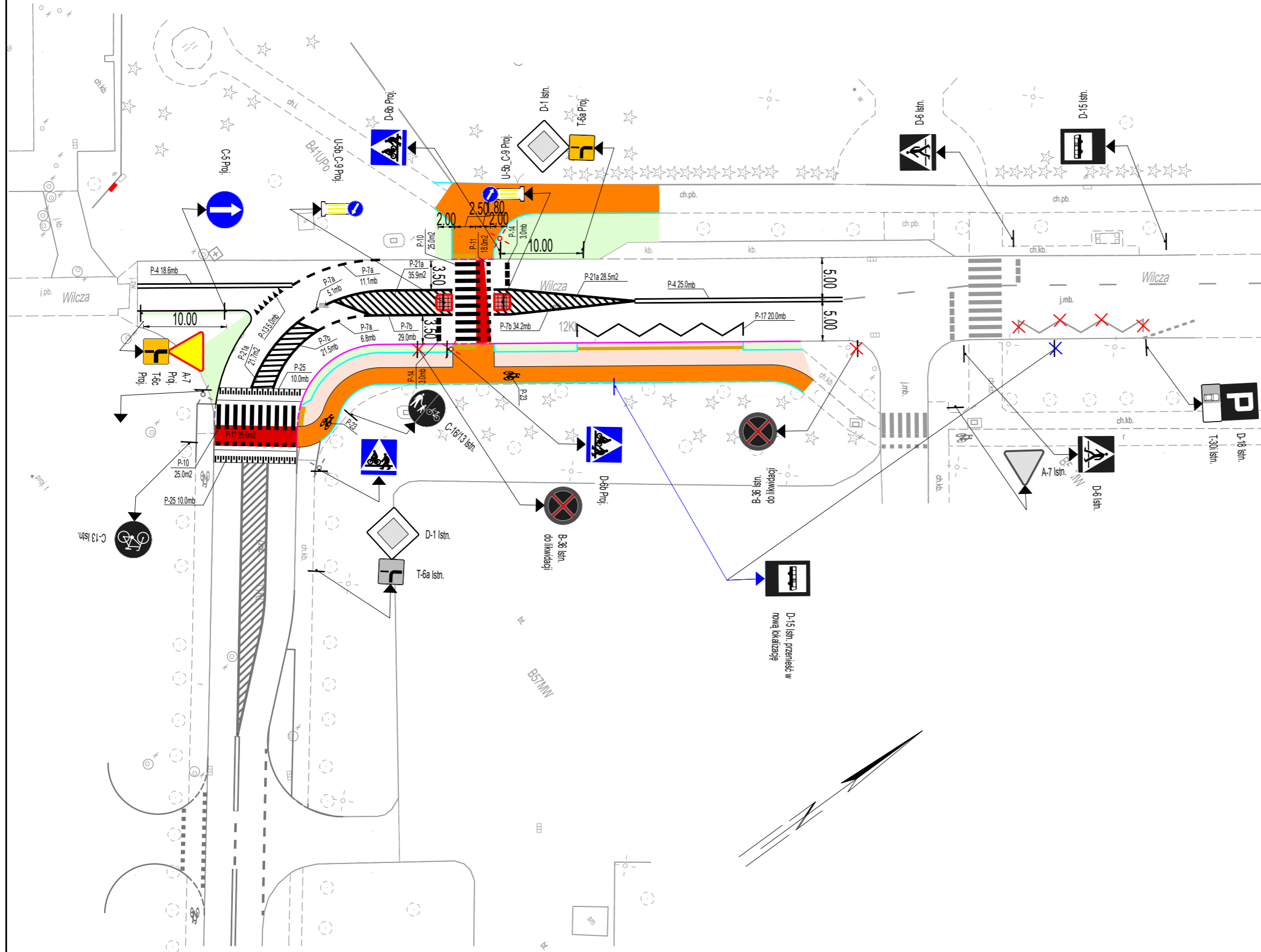
Kapitał zakładowy 5 000 PLN opłacony w całości



LEGENDA

 odcinek objęty opracowaniem

INWESTOR		<div></div> <div>GMINA BRZEG DOLNY</div> <div>ul. Kolejowa 29 , 56-120 Brzeg Dolny</div>		PRZEDMIOT OPRACOWANIA						ORGANIZACJA RUCHU DOCELOWEGO		
<div>JEDNOSTKA PROJEKTOWA</div> <div></div> <div>KBH INWESTYCJE Sp. z o.o. Sp. k.</div> <div>ul.Sosnowa 21 ,55-080 Mokronos Dolny</div>				NAZWA ZAMÓWIENIA						Przebudowa ul. Wilczej w Brzegu Dolnym w zakresie budowy przejścia dla pieszych		
		BRANŻA		TYTUŁ RYSUNKU		PLAN ORIENTACYJNY		STADIUM				
		INŻYNIERIA RUCHU						PW				
		DATA		NR RYSUNKU		NR UMOWY		SKALA				
		08.2025		1		11/ IT / 2025		1:10000				
		BRANŻA	FUNKCJA	ZESPÓŁ PROJEKTOWY		NR UPRAWNIEŃ	SPECJALNOŚĆ	PODPIS				
		Inż. ruchu	Projektant	mgr inż. Andrzej Halicki		DOŚ/0074/PBD/23	drogowa					
			Asystent	mgr inż. Mateusz Rdzanek								



LEGENDA

ELEMENTY ORGANIZACJI RUCHU

D-6 Istn.

istn. oznakowanie pionowe

D-6 Istn.

istn. oznakowanie pionowe do likwidacji

D-6 Proj.

proj. oznakowanie pionowe

lokalizacja istn. oznakowania pionowego przeznaczonego do likwidacji

lokalizacja istn. oznakowania pionowego przeznaczonego do przeniesienia w nową lokalizację

nowa lokalizacja istn. oznakowania pionowego po przeniesieniu

istn. oznakowanie poziome

istn. oznakowanie poziome do likwidacji

proj. oznakowanie poziome

proj. oznakowanie poziome wg odrębnego opracowania

ELEMENTY ZAGOSPODAROWANIA TERENU

proj. nawierzchnia drogi dla rowerów z kostki betonowej

proj. nawierzchnia chodnika z kostki betonowej

proj. nawierzchnia pasów ostrzegawczych z kostki betonowej STOP koloru żółtego

proj. przejazd dla rowerów

proj. trawnik

proj. krawężnik betonowy światło 12cm

proj. krawężnik betonowy obniżony światło 2cm

proj. obrzeże betonowe

proj. słup oświetleniowy

proj. krawężniki i obrzeża wg odrębnego opracowania

proj. słup oświetleniowy wg odrębnego opracowania

INWESTOR		<div></div> <div>GMINA BRZEG DOLNY ul. Kolejowa 29 , 56-120 Brzeg Dolny</div>			
JEDNOSTKA PROJEKTOWA		<div></div> <div>KBH INWESTYCJE Sp. z o.o. Sp. k. ul.Sosnowa 21 ,55-080 Mokronos Dolny</div>			
PRZEDMIOT OPRACOWANIA		ORGANIZACJA RUCHU DOCELOWEGO			
NAZWA ZAMÓWIENIA		Przebudowa ul. Wilczej w Brzegu Dolnym w zakresie budowy przejścia dla pieszych			
BRANŻA	INŻYNIERIA RUCHU	TYTUŁ RYSUNKU PLAN SYTUACYJNY			STADIUM PW
DATA	08.2025	NR RYSUNKU 2	NR UMOWY 11/ IT / 2025	SKALA 1:500	
BRANŻA	FUNKCJA	ZESPÓŁ PROJEKTOWY	NR UPRAWNIENI	SPECJALNOŚĆ	PODPIS
Inż. ruchu	Projektant	mgr inż. Andrzej Halicki	DOŚ/0074/PBD/23	drogowa	
	Asystent	mgr inż. Mateusz Rdzanek			